

人工智慧與大型語言模型

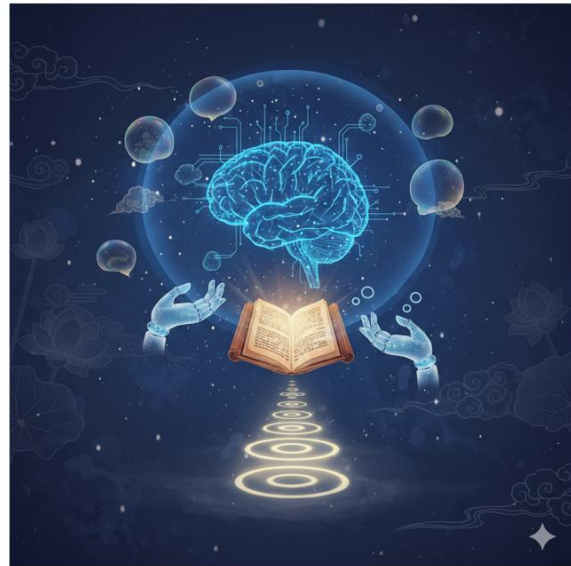
——在現代生活與佛法中的應用

林鼎智 2026 年 2 月 8 日中午講於金佛聖寺

諸佛菩薩，師父上人，各位法師，各位善知識：大家阿彌陀佛！我的名字是林鼎智，我今天和大家分享的是「人工智慧與大型語言模型」。

今天的重點

- 什麼是人工智慧
- 什麼是大型語言模型 (LLM)
- 示範：請 AI 幫忙看經文、做翻譯
- 怎麼用佛法的角度來看 AI



我相信大家都聽過，最近 AI 非常火熱。我想要分享一下，如何把 AI 運用在佛法之中。今天我會講幾個重點：第一、什麼是人工智慧？第二、什麼是大型語言模型 (LLM)？接著，我會給大家做一個示範，怎麼用 AI 幫助我們看經文、做翻譯；最後，怎麼從佛法的角度來看 AI。

什麼是人工智慧

AI 並不是一個單一的東西，而是一個大類工具。它主要分成兩種：一種是拿來看圖片的工具，可以認出人的臉、看醫生的 X 光片，或是製造圖片。另外一種是用來看文字的工具，應用上面包括聊天機器人，你可以跟它聊天，它也可以

翻譯，或者幫你寫文章。今天主要要介紹的，就是「看文字」的人工智慧。

什麼是大型語言模型（LLM）

這種專門處理語言的人工智慧，叫作「大型語言模型」，英文叫「Large Language Model」。它是怎麼學會的呢？因為它看過大量的文字，電腦把文字變成數字讓它學習。那它怎麼發揮運用呢？就是它會不斷去猜下一個字是什麼。我們常聽到 ChatGPT、Gemini 等等，都是這種語言模型。

簡單舉個例子：你也會「預測下一個字」

簡單舉個例子，它是怎麼「猜」的呢？我相信大家都會。比如說我們看到這句「觀世音菩薩大慈大__」，下一個字是什麼呢？當然是「悲」。我相信大家自然就會接出「悲」。為什麼呢？

為什麼會覺得它「很聰明」？

因為我們以前看過、聽過很多次，大型語言模型的運作方式也是類似的。它學過全世界幾乎所有的文字，所以能夠在語言上做出這樣的「猜測」。我們會覺得它很聰明，因為它各種各樣的文字都看過。比如說，經典、新聞、故事，甚至說明書等等。

應用上面來說，它可以很快地整理出重點，它可以幫你改寫你想要寫出的東西；還能幫你翻譯，甚至在你寫不出來的呢，接下來幫你繼續寫下去。它的「聰明」呢，其實就是「很會猜」。

AI 的優點與限制

我們也要稍微了解一下 AI 的優點與限制。AI 的優點是，它可以幫你解釋難懂的文字，比如說把文言文改成白話文；你甚至可以跟它說你是一個小學生，看看它會怎麼跟你解釋。它還可以幫你翻譯任何一種語言。比如說你要寫文章、寫 email，它都可以幫你從頭寫到尾。

可是 AI 的問題也不少。它會講錯，也就是猜錯的意思。你問它同一個問題，它的回答不一定每次都一樣。當然，它也不懂因果，不懂善惡，它只是依照它所學過、看過的資料來猜，所以很需要使用的人來判斷什麼是對、什麼是錯。

請 AI 幫忙看經文、做翻譯

示範一：請 AI 解釋經文

那我們來示範一下。現在我們是用 Google 的 Gemini。我們首先給它看《佛說阿彌陀經》，我們找到的是萬佛聖城的中文版《佛說阿彌陀經》。我就把經文全選、拷貝，然後貼上，接下來我們可以開始問它問題。我們首先來問：「要如何往生西方極樂世界？」它回答說：「往生要根據信、願、行這三個資糧。」可見它確實看懂《佛說阿彌陀經》。它甚至還會給你一些建議，比如就開始叫你要有固定的功課，還有早晚課的提醒。當然也可以問其他問題，不過我們接下來看另一個運用方法。

示範二：翻譯與溝通

我們去金佛聖寺的中文網站，懿法師講法的稿子只有中文。那我們用 AI 很快就可以翻譯成英文，這樣子不用到幾秒鐘，所有的講法稿就能翻譯成英文了。可見 AI 可以幫助很多不同的人來學習佛法。

示範三：圖片生成

它也可以製造圖片。我請它製造一張「法師在大眾面前講法」的逼真照片。也是一樣，AI 很快就可以生成圖片。

在佛法中的幾個用途

我剛剛稍微講過，它在佛法中的應用方法很多。最實用的就是你隨時隨地都能問它問題、都能學習，這樣你會學得更快、更清楚。如果經文很長、內容很多，

你可以叫它幫你整理出重點。它還可以幫你規劃修行的計劃，比如說你每天上班很忙，沒有時間，你可以問它怎麼樣安排時間來修行或念佛。另外，它可以幫助你提高工作效率，讓你有更多時間修行。

AI 使用警告

它是一個很強大的工具，但也可能會被壞人利用，請大家用智慧分辨真假。比如我們剛剛製造的圖片，很多人可能會拿來騙人。



在這邊，你可以看得出來這些都是假的，分辨的方法，是看它有些地方怪怪的，比如文字是錯的。

所以現在在網路上看東西要越來越小心。遇到可疑的事情，當然要先問家人或法師。比如說有人假裝是家人，用家人的口氣跟你要錢，一定要事先確認。我們可以把它當做修行的工具，可是不能把它當作聖人，也不能把它代替師父來開示。如果你聽錯的話，會誤導修行。

總結來說，它只是個工具。目前 **Gemini** 是最好用的，免費功能也很多。希望大家能加速學習，同時學會判斷真假。阿彌陀佛！

近殊法師：我想請問，因為現在 AI 是比較屬於年輕人的東西，現在它已經進入到佛法，也進入到生活。日常生活中，有很多老人家不太了解 AI，這就容易形成詐騙。請問，比如說老人家自己不會分辨，該怎麼做才不會上當、不會受到那些詐騙？

林鼎智：首先是知識，要讓大家知道 AI 可以做出很逼真的東西。知道要記得基本，比如說「六大宗旨」（不爭、不貪、不求、不自私、不自利、不打妄語），只要跟著六大宗旨，就不會錯了。

Elaine Ginn：我也可以建議一個分別真假的方法。就是人家來找你幫忙或者跟你要錢，你要先確認：我真的認識這個人嗎？還是一個完全不認識的人來找你。同時，AI 現在也可以仿一個人的聲音跟樣子，所以我們處理事情時也是要很小心。

近直法師：剛才有講到，AI 它不只會看圖片、會看文字，它還會聽人講話。不只是會看，它還會聽，甚至它還能幫我們做事情，比如幫我們吸塵。所有它擁有一切人的智慧，甚至可能取代一個人。但是它沒有感情，也不知道因果，這一點很重要。我聽過一些例子，有人跟 AI 做了知心朋友，每天聊天，結果情緒受到影響。AI 甚至叫他跟太太離婚，甚至自殺。我聽到這些，覺得很震驚。這說明不只是老人家不會用 AI，年輕人會用 AI 也可能會出問題，所以這部分需要不同的看法與提醒。

林鼎智：可以把 AI 當成一面鏡子。你跟它講好的事情，它就會回應得好；跟它講負面的話，它可能也會用負面的方式回答。法師舉的例子，可能是因為這個人常常跟 AI 用負面的方式溝通。他如果用正面的、真的需要幫忙的問題去跟 AI 溝通的話，應該不至於被引導往那個方向去，因為 AI 本身是沒有企圖的。就像一把刀很利，可以拿來切菜，也可以拿來砍人。這是我的看法。

鄧翠雲：現在的孩子幾乎都會接觸到 AI，甚至以這個方向發展，結果造成很多孩子以為只要有 AI 就什麼事情都可以解決，所以沉迷於電腦。在這個沉迷電腦

的過程中，玩遊戲好像會控制一切。我不知道你是怎麼樣走過這條路？我也不知道你有沒有曾經沉迷過遊戲？大家可以想一下，我們做父母的，要怎麼教育孩子？

林鼎智：我本身好像沒有特別沉迷過。

鄧翠雲：你有定力啊，有智慧。

林鼎智：我有時候也會玩遊戲，有時候可以一玩就很久。依我看，可以讓孩子去找其他能讓它帶來快樂的活動。如果你對遊戲有了解，你可以跟他一起參與。當你比較了解的時候，就可以引導他去轉換。比如一起玩了之後，再跟他說：「要不要去做別的事情？」如果你只是排斥，他可能會跟你對立，會覺得你不懂；可是如果你表現出你很懂，對它很了解，他就比較願意聽你的話。

鄧翠雲：你能不能發明一個學佛人用的 AI？這個很重要。在中國，因為這樣的問題，已經有好多孩子自殺。你能不能用佛法的智慧，去幫助一個沉迷於 AI 的孩子，讓孩子、父母、家庭都快樂起來，找到解決問題的辦法？

林鼎智：其實不需要特別去發明新的 AI，你只要告訴 AI 你希望它做什麼，它就可以成為你想要的角色。比如說，在孩子用 AI 之前，父母可以先告訴 AI 說：「我要你當著一個好學佛的父母。」然後再把這個 AI 給孩子用，AI 就會按照你的設定，跟孩子溝通。

女佛友：可是他不要聽啊。

林鼎智：AI 在使用之前，如果你先跟它要怎麼做，它就會按照你想要的方法跟你孩子溝通。要做一個「學佛的 AI」來取代現有的 AI，應該很困難。阿彌陀佛！

近育法師：我們今天謝謝鼎智跟我們分享最新的知識，希望鼎智有時間再來和我們分享，讓我們學習。大家有機會就去學一下，然後有什麼問題，下次可以問鼎智。謝謝！阿彌陀佛！